



MLADÁ FRONTA



Ladislav Špaček

ŠPAČEK

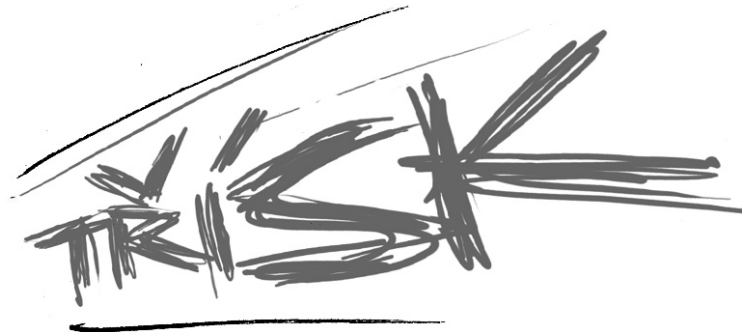
v porcelánu
aneb
Etiketa, vole!



Ladislav Špaček

ŠPAČEK

**v porcelánu
aneb
Etiketa, vole!**



Ilustrace Milan Starý

Mladá fronta



Úvod

Proč byste se měli chovat jako slon v porcelánu? To je tak těžké naučit se pár pravidel a dávat si pozor, jak se chovám k ostatním lidem? Učeně se těm pravidlům říká etiketa, a pokud v nás toto slovo vyvolává dojem něčeho zastaralého, je to chyba. Etiketa je stará jak lidstvo samo, ale pořád je mladá. S každou novou generací se přizpůsobuje nové době, jiným vztahům mezi dětmi a dospělými, mění se postavení žen a dívek, přibývají technické prostředky (mobily, e-maily, metro), se kterými si musíme umět ve společnosti poradit. Dříve vedli rodiče děti do společnosti za ruku, dnes chodí děti a mládež samy běžně tam, kam se dříve dostaly jen výjimečně. Chlapci a děvčata jsou samostatnější, mají svá práva – ale i své povinnosti. Samostatnost ve společenském styku má svůj rub: odpovědnost.

Společenské normy jsou uvolněnější a pohodlnější než dříve, ale pravidla se jen proměnila, nevytratila se, protože etiketa je jen jiný výraz pro slušnost a zdvořilost – a ty potřebujeme stále víc. Se společenskou výchovou je to jako s plaváním: čím dřív začneme, tím líp; učit se držet správně příbor v dospělém věku je hodně pozdě.

Nemá smysl naříkat, že dnešní mládež je nevychovaná, na to si stěžoval už Aristotelés, když psal před dvěma a půl tisícem let, že „dnešní mládež nemá žádné chování, mlaská při jídle, nepo-

zdraví a skáče do řeči dospělým“. Úkolem rodičů a učitelů je výchova dětí k odpovědnému chování vůči jejich okolí. Děti a mládež ovšem musejí chtít – a tahle knížka jim v tom pomůže.

TOHLE NE



TOHLE JO



Slušnost a zdvořilost, ohleduplnost, takt

- ⊗ Lidé se k sobě vždycky nechovali slušně a zdvořile, už pračlověk řešil své spory kyjem.
- ⊗ Na co měli ve středověku meče? Aby se domohli svého práva, aby dali najevo svoji převahu, aby si vydobyli respekt.

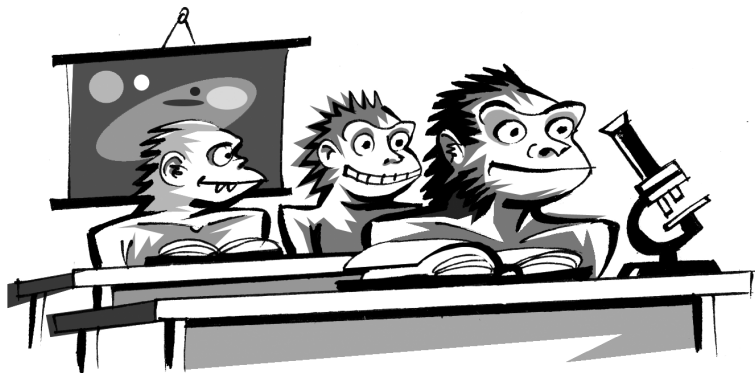


- ⊗ Pěstní souboje vyřešily hned a definitivně jakýkoli spor. Není důvod, proč metodu tvrdých pěstí a širokých ramen nepoužívat i teď.
- ⊗ Kdo je úspěšnější? Ten, kdo se chová slušně, nebo ten, kdo je drzý a jde přes mrtvoly za svým cílem?

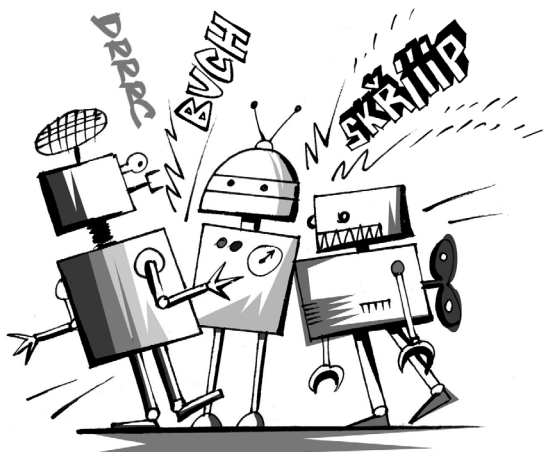
- ⊗ Proč bys měl brát ohledy na ostatní? Bere někdo ohledy na tebe? Důležitější je přece tvůj zájem než zájem někoho jiného.



☺ Bez slušnosti by lidská společnost zůstala na úrovni neandrtálců dodnes. Brzy lidé přišli na to, že násilí nemůže být jediným prostředkem řešení sporů, a tak zavedli radu starších, pak soudce a ještě později vymysleli zákony, ty platí pro každého.



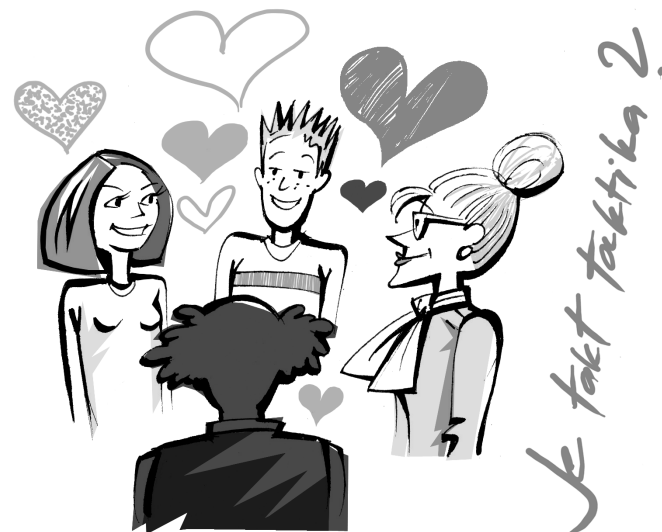
☺ Slušnost je člověku vrozená, zdvořilosti je nutno se učit. Oboje používáme ve společnosti proto, abychom obrousili hrany, o které bychom se zbytečně zraňovali.



☺ Budeme-li k ostatním slušní a zdvořilí, získáme si oblibu, budeme-li se chovat jako hulváti, nikdo s námi nebude chtít nic mít.

☺ Ve společnosti se můžeme dopouštět dvou druhů prohřešků: buď neznáme pravidla, a proto je porušujeme, nebo známe pravidla, a přesto je porušujeme. To první nám lidé prominou, to druhé svědčí o nadutosti a přezíravosti.

☺ Nejhorším prohřeškem proti společenským pravidlům je ovšem nedostatek taktu a ohledů vůči ostatním, to nám nepromine vůbec nikdo.



☺ Budeme-li se slušně chovat ke svému okolí, máme daleko větší naději, že se naše okolí stejně tak bude chovat k nám - a naopak.

► Pamatuj

Chovej se ke každému slušně a zdvořile.

Užívej slova, která zjemňují vztahy mezi lidmi: prosím, děkuji, mohl byste..., buďte tak laskava, nevadilo by vám, kdybych...

Slušnost není slabost, i v rozhodnosti musíme být slušní a zdvořilí.

O cokoli si můžeme říct slušně, anebo hulvátsky. Úspěch můžeme předem odhadnout.

Nezdvořileji se chováme ke starším lidem.



Vždycky odhadni, co je druhému nepříjemné, a tomu se raději vyhni. Naopak, vycítíš-li, čím uděláš druhému radost, neváhej a udělej to.

Neznáš-li pravidlo, jak se v dané situaci zachovat, všímej si zkušenějších.

Pravidly chování nepohrdej, bylo by to přezíravé vůči všem lidem, kteří se chovají slušně.

Chceš-li se spolehlivě znemožnit, chovej se ne-taktně, neomaleně a bezohledně k ostatním. Ne-najde se nikdo, komu bys byl sympatický.

S Společenská významnost

- ⊗ Všichni jsme si přece rovni, nikdo se nemůže nadřazovat nad ostatní, ani holky, ani starší.
- ⊗ Proč by někdo měl mít větší práva nebo by měl mít nárok na slušnější zacházení než ostatní?
- ⊗ Dříve se ženám prokazovala povinná úcta, ta doba je pryč. Dívka si umí otevřít dveře stejně jako kluk.



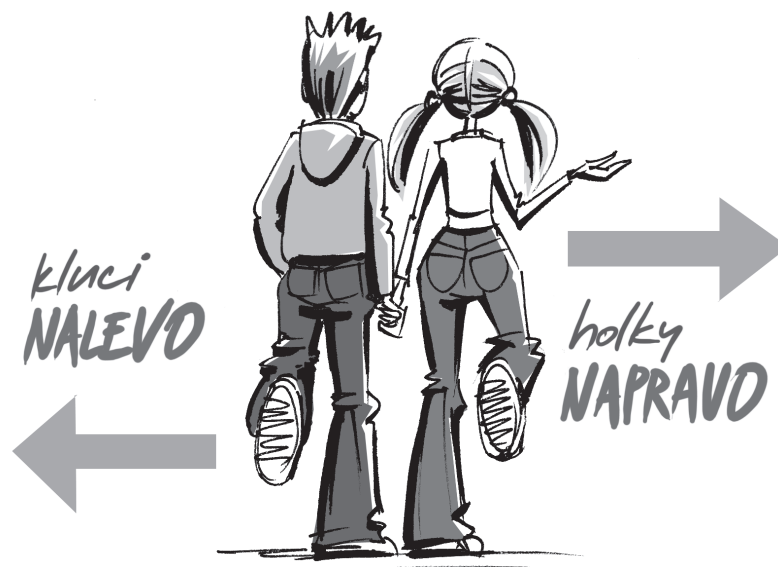
- ⊗ Se starými lidmi je potíž; jsou pomalí a nemotorní, cpou se na místa v tramvaji, jako by si je předplatili, vrážejí do lidí, myslí si, že všichni jsou tady kvůli nim.
- ⊗ Stejně je to s malými dětmi, ty jsou navíc protivné a jejich maminky jim všechno dovolí.

☺ Ve společnosti si nejsme všichni rovni. Podle zákona ano, ale tradice nás zavazuje k větší úctě vůči starším, ženám a nadřízeným.

☺ S větší ohleduplností se chováme i k dětem, maminkám s dětmi, hendikepovaným, invalidům.

☺ V praxi se to projevuje tím, že ty, kdo jsou společensky významnější, pozdravíme jako první (ale oni nám podávají ruku jako první), nabídneme jim místo, dáme jim přednost ve dveřích, otevřeme jim dveře, i když víme, že to dokážou také.

☺ Jdeme-li po ulici, společensky významnější osobu si vedeme po své pravici. Například jde-li dívka s chlapcem, jde vpravo, chlapec vlevo. V kině či divadle sedí dívka vpravo. Pravá strana je čestnější.



☺ Jdeme-li se dvěma společensky významnějšími osobami (třeba s dívkou a její maminkou), půjde nejdůležitější osoba uprostřed (maminka), méně významná vpravo (dívka) a nejméně významná vlevo (chlapec).

☺ Toto pravidlo porušíme tehdy, je-li to pro společensky významnější osobu pohodlnější, např. když jdeme po silnici a vpravo jezdí auta, přesuneme dívku na levou, bezpečnější, stranu. Pokud by mělo v kině vedle dívky sedět nevábně vyhlížející individuum, posadí se chlapec vpravo, aby dívku chránil před nepříjemnými pocity.

☺ Stejně tak se chlapec rozhodne, když si všimne, že by dívka neviděla na plátno přes hromotluka sedícího před ní.

☺ Když někoho představujeme, společensky významnější osoba by měla jako první vědět, s kým ji chceme seznámit. Představujeme tedy nejdříve chlapce dívce a pak dívku chlapci.

☺ Ruku nabízí vždy významnější méně významnému: žena podává ruku muži, starší mladšímu.

☺ Tykání navrhuje významnější méně významnému: starší mladšímu, dívka chlapci, šéf podřízenému.

► Pamatuj

Společensky významnější jsou: žena, starší, nadřízený.

Zvláštní ohledy si zaslouží děti, maminky s dětmi, staří lidé a invalidé.

Společensky významnějším osobám dáváme přednost, pouštíme je do dveří, nabídneme jim místo v tramvaji.

Čestné místo je vpravo, proto významnější osoby jdou či sedí vždy vpravo.

